

**IDEALIAN  
OWNER'S GUIDE**





DEALAN

## 사용설명서

숨 인형을 구입해주셔서 감사합니다.

이 설명서에는 인형의 조립 방법과 주의사항에 관한 내용을 담고 있습니다. 제품을 올바르게 사용하고 파손을 예방하기 위해 사용 전에 반드시 설명서의 내용을 모두 읽어주십시오. 본 설명서는 지속적인 품질 향상을 위해 예고 없이 변경될 수 있으며, 업데이트된 최신 설명서는 당사 홈페이지 (<http://www.dollsoom.com>)에서 확인하실 수 있습니다.

### 저작권 및 상표

본 설명서는 저작권법에 의해 보호되며, 모든 권리는 법적 보호를 받습니다. 저작권법에 의해 허용되는 경우를 제외하고는 본 설명서의 어떤 부분도 (주)숨코리아의 서면 동의 없이 복제, 인용, 수정 및 번역을 금지합니다. 이를 어길 경우 관련 법령에 의거하여 처벌받을 수 있습니다.

SOOM™ 및 IDEALIAN™ 의 로고는 (주)숨코리아의 등록상표입니다.

### 친환경 숨 패키지

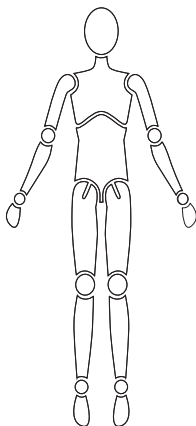
숨(SOOM)은 사용자의 건강과 환경을 보호하기 위하여 친환경 패키지를 만드는데 노력하고 있습니다. 탄소배출량을 줄이기 위해 설명서의 종이 사용량을 최소화 하였습니다. 보다 자세한 사용 설명과 관련 정보는 공식 홈페이지(<http://www.dollsoom.com>) 고객지원 메뉴를 참조해주시기 바랍니다.



<https://gem.dollsoom.com/support/>

## 기본 구성품

인형, 사용자설명서, 정품인증서



### IDEALIAN 인형타입

타입명	인형사이즈
수퍼젼 남아	65cm
수퍼젼 여아	59cm
리틀젼 남아	43.5cm
리틀젼 여아	42.5cm
미니젼	30cm
타니젼	26cm
쁘띠젼	13cm
베베젼	12cm

재질 : 레진 우레탄

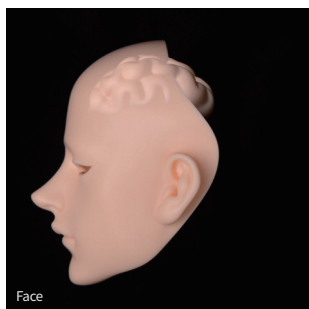
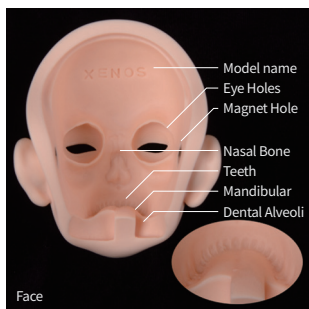
제조사 : (주)숨코리아

제조국 : 대한민국

## IDEALIAN 바디 구조

### ① IDEALIAN의 헤드

IDEALIAN은 외모는 물론 내부 구조까지 실제 사람과 같은 섬세한 묘사를 구현하고 있습니다. 헤드를 열면 실제로 상단에 뇌 모양의 파츠가 들어있고, 코뼈, 치아, 혀 등 보이지 않는 부분까지 상세하게 묘사되어 있습니다. 뇌 모양의 파츠는 S자 고리 역할을 합니다.

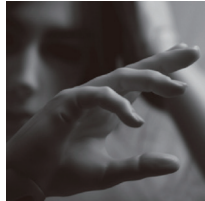


## ② IDEALIAN의 손과 발

IDEALIAN의 손과 발은 혈관이나 관절의 휘어짐과 꺾임 등이 치밀하게 묘사되어 있어 보다 감성적인 표현이 가능합니다. 구조적인 형태는 물론 손톱과 지문, 발바닥의 주름까지 묘사되어 사실감을 더합니다. 손목과 발목의 구를 분리하여 손과 발파츠의 탈부착이 용이하며 의상 착용이 편리합니다. 특히 손파츠는 섬세하게 묘사된 손과 넓은 가동범위로 표정이 있는 손동작의 연출이 가능합니다.

## ③ IDEALIAN의 관절

IDEALIAN의 관절부는 인체의 부드러운 흐름을 깨지 않도록 조형되었으며, 어깨와 팔 관절의 브레이크 기능이 좀 더 자연스럽게 다양한 포즈를 취할 수 있도록 설계되었습니다.



## IDEALIAN의 조립

IDEALIAN 인형은 팔, 손목 관절 부위의 움직임을 제어하는 텐션 I 과 목, 몸통, 다리, 발목의 관절을 제어하는 텐션 II 로 조립되어 있습니다.

인형은 기본적으로 조립된 상태로 고객님의 보내드리지만 배송 중 파손을 방지하기 위하여 텐션의 길이가 3~4cm 정도 여유 있게 조립되어 있습니다. 또한 배송중 파손을 방지하기 위하여 일부 인형의 손, 발은 별도로 포장될 수도 있습니다. IDEALIAN 인형의 텐션줄 권장 사이즈는 다음과 같습니다.

인형타입	텐션 사이즈			
	굵기(Ømm)		길이(cm)	
	텐션 I	텐션 II	텐션 I	텐션 II
ID75 남아	4	5	98	235
ID72 남아	4	5	94	226
ID68 여아	4	5	90	220
ID51 남아	3	4	51	150

텐션 I : 팔, 손목 관절 연결

연결순서 : 왼손 → 손목관절 → 아랫팔(L) → 팔관절 → 윗팔(L) → 어깨관절(L) → 윗몸통 → 어깨관절(R) → 윗팔(R) → 팔관절 → 아랫팔(R) → 손목관절 → 오른손

텐션 II : 목, 몸통, 다리, 발목 연결

연결순서 : 왼발 → 발목관절 → 아랫다리(L) → 윗다리(L) → 아랫몸통 → 윗몸통 → 후두부 → 뇌파츠 → 윗몸통 → 아랫몸통 → 윗다리(R) → 아랫다리(R) → 발목관절 → 오른발

\* 조립시 구체관절인형 전용 당김이나 가는 철사 등을 사용하시면 작업이 수월합니다.

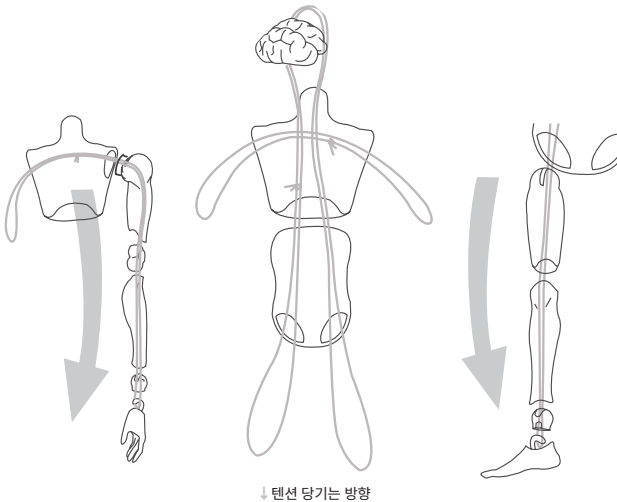


### 상체의 조립

1. 알맞은 길이로 재단한 텐션 I 을 매듭이 몸통 안쪽에 위치하도록 하여, 양쪽 어깨 구멍 사이를 통과시켜 양쪽 길이가 비슷하도록 조절합니다.
2. 조립하고자 하는 쪽의 윗 팔, 팔관절(피터조인트), 아랫 팔, 손목관절 순으로 텐션을 통과시켜 잡아당긴 뒤, 손파츠의 고리에 텐션을 걸어줍니다. 이때 반대쪽 텐션이 빠져나가지 않도록 볼펜 등의 지지대를 끼워둡니다.
3. 반대쪽도 같은 방법으로 조립합니다

### 하체의 조립

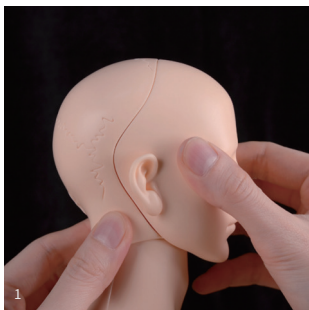
1. 알맞은 길이로 재단한 텐션 II 를 반으로 접었을 때 중심이 되는 위치를 목 쪽으로 통과시켜 텐션 고리(뇌파츠 또는 S고리)를 걸어둡니다.
2. 윗몸통을 아랫몸통과 연결하기 위해 텐션 II 의 양끝을 좌, 우 다리 구멍으로 통과시켜 비슷한 길이가 되도록 잡아당깁니다.
3. 조립하고자 하는 쪽의 윗다리, 아랫다리, 발목구 순으로 텐션을 통과시킨 뒤, 발파츠의 고리에 텐션을 걸어줍니다. 이때 반대쪽 텐션이 빠져나가지 않도록 볼펜 등의 지지대를 끼워둡니다.
4. 반대쪽도 같은 방법으로 조립합니다.



## 파츠의 조립 방법

### ① 헤드 분리와 교체

1. 안면부와 뒷머리 부분을 한 손씩 잡습니다.
2. 안면부를 앞쪽으로 살짝 잡아당기면 안면부가 분리됩니다.
3. 뇌파츠와 뒷머리 부분을 한 손씩 잡습니다.
4. 뇌파츠를 잡고 헤드 구멍의 절개 방향에 따라 텐션을 통과시켜 머리를 분리합니다.



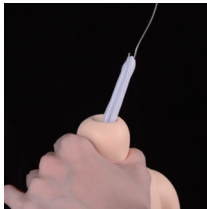
## ② 안구 끼우기

1. 안구의 뒷면에 안구 고정용 점토를 잘 고정시키고 헤드의 안구 구멍에 부착시켜줍니다.
2. 부착시킬 때 안구를 살짝 돌려서 시선을 조정하신 후 마음에 드는 시선으로 고정하려면 점토를 꾸욱 눌러줍니다. 누를 때 안구가 살짝 돌아가는 일이 없도록 주의하여 눌러주세요.
3. 반대쪽 안구도 같은 방법으로 끼워주시기 바랍니다.

## ③ 뇌파츠 (텐션 거는 방법)

1. 목 부분의 헤드 구멍에서 텐션을 걸 수 있을 만큼 충분히 잡아 뺍니다.
2. 텐션을 앞으로 잡아당겨 뇌파츠의 오목한 부분에 텐션을 걸어줍니다.
3. 텐션을 건 뇌파츠를 뒷머리의 홈에 밀어 넣습니다. 이때 뇌파츠의 큰 부분이 앞으로 오도록 표시 된 글자 "F" 를 잘 확인합니다.
4. 헤드 절개선에 맞게 얼굴 부분을 잘 끼워줍니다.

IDEALIAN의 안구 구멍은 실제 인간의 안와처럼 설계되었으며, 권장 안구 사이즈는 14mm 로 숨의 실리콘 안구, 레진 안구와 잘 맞습니다. 안구를 헤드 내부에 고정하기 위해 별도로 유토, 스컬피 등의 안구 고정용 점토가 필요합니다.



\* 뇌파츠를 잘못 끼워 넣으면 헤드와 목의 가동성이 저하될 수 있습니다.

## IDEALIAN 인형의 자립요령

자립 시 한 손으로는 인형의 엉덩이와 다리의 골반관절을 잡고, 다른 손으로 양무릎의 관절을 잡아 곧게 펴준 후 바닥에 놓습니다	오른손으로 양발이 바닥에 일치하도록 눌러주면서 왼손으로 인형의 중심을 잡아줍니다	인형이 완전히 자립했는지 확인하면서 살며시 양손을 떼고 머리와 팔을 조금씩 움직여 자세를 잡습니다.
--	--	---

텐션이 너무 강하거나 약하면 자립이 어려우므로 텐션 조정을 완벽하게 마친 후에 자립을 시도해야하며, 인형의 낙하 등으로 손상이 올 수 있으므로 바닥에서 세우시기 바랍니다. 인형의 자립이 가능하더라도 세워 둘 경우에는 안전을 위해 반드시 스탠드를 사용해주세요. 인형을 앉힐 때는 종아리 파츠를 잡고 약간 당기면서 구부립니다.

## 메이크업

IDEALIAN 인형의 메이크업은 락카계 도료로 에어블러싱 되며, 파스텔, 아크릴 도료, 락카 계열의 코팅제가 사용됩니다. 숙련된 SOOM의 스타일링팀에 의해 전 과정이 모두 수작업으로 이루어집니다.

메이크업이 되어있는 헤드를 손으로 자주 만지면 손때가 타거나 코팅제가 벗겨질 수 있습니다. 가급적 손이 닿지 않도록 주의해주세요.

보관 시에는 반드시 메이크업과 속눈썹을 보호할 수 있도록 발포지를 턱과 볼을 보호하는 방식으로 두르고 헤드 캡을 씌워 숨가방에 넣어 보관해주세요.

## 브라운 텐, 다크 그레이, 블랙 등 어둡거나 진한 스킨 색상의 인형

기본적인 표면 정리(에스테) 작업 후 발송됩니다.

진한 스킨 색상은 노멀, 미백 스킨 색상과는 달리 명도가 낮기 때문에 사포 또는 기타 공구로 부분적인 퍼팅라인 제거 및 에스테 작업 시 색차가 발생할 수 있습니다. 색차에 민감하신 분들은 추가적인 에스테 작업은 피해주시기 바랍니다. 임의의 추가적인 에스테 작업으로 인한 색차 발생은 불량으로 간주되지 않는 점에 유의해주세요.

진한 스킨 색상은 상품의 제작 공정상 인형 표면에 잡티와 마블링이 있을 수 있으며 이는 불량 교환이나 환불 대상에 포함되지 않습니다.

## IDEALIAN 인형의 관리요령

NOTE	TIP
<p>폴리우레탄으로 만든 구체관절인형은 시간이 지남에 따라 햇빛 등에 노출이 되면서 서서히 황변현상이 일어납니다.v</p>	<p>직사광선을 피해주시고 UV코팅제를 뿌려주면 황변현상을 조금 더 지연시킬 수 있습니다. 숨인형은 황변현상을 최소화하기 위해 프리미엄급 레진으로 제작되었습니다.</p>
<p>전 과정이 수공예작업으로 만들어지므로 제품에 성형라인(퍼팅라인)이 남아있을 수 있습니다.</p>	<p>성형라인의 제거를 원하시면 커터, 아트나이프 등으로 잘 긁어낸 후 고운 사포로 다듬어 주세요. ※ 진한색상의 인형에는 권장하지 않습니다.</p>
<p>데님이나 기타 특정 염료를 사용한 의상을 장시간 착용시킬 경우 인형 표면에 착색될 수 있습니다.</p>	<p>인형에 착색된 경우에는 부드러운 천에 희석된 모델링 전용 신너를 살짝 묻혀서 닦아주시면 됩니다.</p>
<p>구체관절인형의 텐션은 시간이 지남에 따라 조금씩 느슨해지는 특성이 있습니다.</p>	<p>느슨해진 텐션은 인형의 재조립을 통해 새로운 텐션으로 교체해주시기 바랍니다.</p>
<p>지나치게 짧은 텐션은 조립이 어려우며 인형 파손의 원인이 되므로 주의해주시기 바랍니다.</p>	<p>인형 타입별 권장 텐션 길이를 참조하여 조립하시기 바랍니다. 권장 텐션의 길이는 홈페이지 고객지원 (사용설명서)에서 확인하실 수 있습니다.</p>
<p>구체관절인형의 메이크업은 땀, 먼지 혹은 기타 오염물질로 인해 더러워질 수 있습니다.</p>	<p>심하지 않은 오염은 미지근한 비눗물로 세척이 가능합니다. 비눗물로 세척 시 속눈썹에 물이 닿으면 속눈썹이 떨어질 염려가 있으니 주의하시기 바랍니다.</p>
<p>구체관절인형의 메이크업은 시간이 지남에 따라 지워지게 됩니다. 바다블러싱의 경우 움직임이 잦은 관절 부위나 의상이 닿는 부위 등이 닳거나 흡집이 날 수 있습니다. 또한, 딱딱한 물체, 거친 표면의 물체와 접촉 시에 메이크업이 손상될 수 있습니다.</p>	<p>일정한 시간이 지나게 되면 메이크업을 지운후 재작업이 필요하게 됩니다. ※ 락카게, 에나멜계 도료 사용 시에는 환기가 잘되는 공간에서 사용하시고, 가연성이 높은 소재이므로 화기에 주의하십시오. 또한 어린이의 손이 닿지 않도록 유의하여 보관하시기 바랍니다.</p>
<p>구체관절인형의 속눈썹은 다른 물체와의 접촉으로 인해 변형 또는 손상될 수 있습니다.</p>	<p>속눈썹이 손상되면 접착 부분을 미온수에 살짝 담가 불린 후 깨끗하게 떼어낸 다음 새로운 속눈썹으로 교체해주세요.</p>

## 고객지원

IDEALIAN 인형이 파손되어 교체가 필요하신 경우나 텐션의 교환이 필요하신 경우 당사 홈페이지 (<http://www.dollsoom.com>)의 고객센터 Q&A 게시판으로 문의하십시오. 홈페이지 메뉴 “고객지원” 페이지에서는 더욱 다양한 제품 관련 정보와 사용설명서, 도움말을 조회하실 수 있습니다.

### 배송사고에 의한 파손

1. 물품을 받으신 직후 인증서와 내용물의 누락 여부를 반드시 확인하시기 바랍니다. 만일 배송 상자 포장지 훼손된 경우에는 개봉 전 반드시 사진을 촬영해두시기 바랍니다.
2. 배송 중의 사고로 인해 파손된 경우 수령하신 당일 즉시 담당 배달원 또는 해당 지역 택배사에 배송 중 파손 신고를 접수해주시기 바랍니다. 파손 신고는 수령일로부터 1일 이내에 접수하셔야 합니다. 만일 파손 신고가 늦은 경우 파손에 대한 고객님의 책임부담이 늘어나 정당한 보상을 받기 어려울 수 있으므로 신고 기한을 꼭 지켜주시기 바랍니다.

### 반품 및 교환

1. SOOM의 인형은 ‘주문제작상품’이며 이는 단순 번심에 의한 반품 또는 교환이 될 수 없음을 의미합니다. 만일 불가항력적인 불가피한 사정으로 상품을 반송하는 경우 SOOM은 배송비를 제외한 상품가격의 25%를 반품 수수료(재고감수비용)로 공제 후 환불해드립니다.
2. 상품에 결함이 있는 경우 배송완료일로부터 7일 이내에 고객센터 Q&A에 반품 요청해주시기 바랍니다. 반품 요청 시에는 반드시 주문번호와 제품 결함을 확인할 수 있는 사진을 함께 보내주세요. 상품의 결함이 확인되면 교환 및 반품 절차를 안내해드립니다. SOOM의 안내에 의해 반품 수속이 진행된 경우에만 반품을 진행해주세요. 사진 등의 없이 발송된 반품에 대해서는 책임지지 않습니다.
3. 아래의 경우에는 교환 및 반품이 불가능합니다.
  - 제조사에서 불량으로 간주하지 않는 경우 (쇼핑몰 상품설명 주의사항 참조)
  - 제품을 사용하였거나 포장 또는 제품이 훼손되어 상품 가치가 감소한 경우
  - 배송 완료일로부터 7일이 경과한 이후에 교환 및 반품을 요청한 경우
  - 사용자의 단순 번심이나 부주의로 인해 손상된 경우

### A/S 보증정책

SOOM 인형은 엄격한 품질 관리와 검사 과정을 거쳐 제작되며 아래와 같이 AS 제공합니다.

무상 AS - 배송완료일로부터 7일 이내에 AS신청이 접수되어 제품 불량인 인정된 상품.

유상 AS - 사용자의 부주의나 과실로 인해 파손된 상품.

- \* AS 제공 기간은 제한이 없으므로 언제든지 요청해주시기 바랍니다.
- \* 정품 인증서가 없는 경우 AS가 불가능하므로 분실하지 않도록 주의해주시기 바랍니다.
- \* 단, 일부 제품은 원형 보유 연한(2년) 경과시 사정에 따라 AS가 어려울 수도 있습니다.
- \* AS 신청은 홈페이지 고객센터 Q&A를 통해 접수해주시기 바랍니다.



## OWNER'S GUIDE

### Thank you for choosing our doll.

This manual contains information on how to assemble and notice of the doll. To use the item properly and to prevent damage, be sure to read all instructions in this manual before use. This manual is subject to change without prior notice for continuous quality improvement, and the updated manual can be found on our website (<http://www.dollsoom.com>).

### Copyright and trademark

This manual is protected by copyright law, and all rights are reserved. Except as permitted by copyright law, duplication, citation, modification and translation for any part of this manual are prohibited without the written agreement of SOOM Korea Co., Ltd.,. Violations may be punished in accordance with related laws. The logos of SOOM™ and IDEALIAN™ are registered trademarks of SOOM Korea Inc.

### Eco-friendly SOOM package

SOOM strives to create eco-friendly packages to protect the user's health and the environment. To reduce carbon emissions, we minimized the amount of paper in the manual. For more detailed instructions and related information, please refer to the customer support menu on our official website(<http://www.dollsoom.com>).

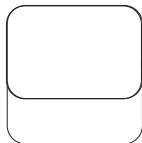
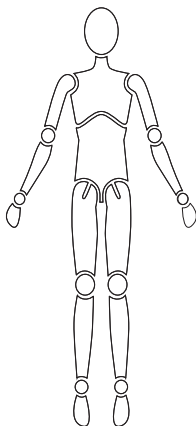


<https://id.dollsoom.com/zh-hans/support/>



## INCLUDING

Doll, Owner's Guide, Certificate of Authenticity



### IDEALIAN DOLL TYPE

Products	Size
ID75M	75cm
ID72M	72cm
ID68F	68cm
ID51M	51cm

Material: Resin urethane

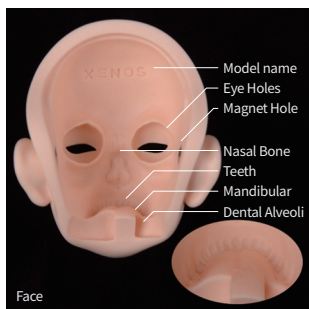
Manufacturer: SOOM Korea

Country of origin: Republic of Korea

## BODY STRUCTURE OF IDEALIAN

### ① IDEALIAN HEAD

IDEALIAN not only external but also internal structure, it embodies a delicate description like a real human. When you open the head, there are actually brain-shaped parts on the top, and embodies details such as the nose, teeth, and tongue. The brain-shaped part works as S-hook.

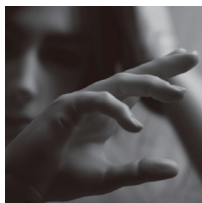


### ② IDEALIAN'S HANDS AND FEET

IDEALIAN's hands and feet are carefully depicted with bending and bending of blood vessels and joints for more emotional expression. The structure, as well as the nails, fingerprints, and creases on the soles of the feet for realism. The wrist and ankle joints are separated to easily attach and detach the hand and foot parts, it also convenient to wear clothes. Especially, the hand parts are capable of directing expressive hand movements with delicately described and a wide range of motion.

### ③ IDEALIAN JOINT

IDEALIAN's joints have been shaped so as not to break the gentle flow of the human body, and the brake function of the shoulder and arm joints is designed to take a more natural and diverse pose.



## HOW TO ASSEMBLE IDEALIAN

IDEALIAN doll is assembled with Elastic Cord I, which controls movement of the arm and wrist joints, and Elastic Cord II, which controls the joints of the neck, torso, legs, and ankles. The doll is basically pre-assembled, but the Elastic Cord is assembled with an extra length of 3~4cm to prevent damage during delivery. In addition, some of doll's hands and feet are packaged separately to prevent damage during shipping. The recommended size of the Elastic Cord and S-hook of IDEALIAN doll are as above.

Doll Type	Elastic Cord Size			
	Thickness (Ømm)		Length (cm)	
	Elastic Cord I	Elastic Cord II	Elastic Cord I	Elastic Cord II
ID75 Male	4	5	98	235
ID72 Male	4	5	94	226
ID68 Female	4	5	90	220
ID51 Male	3	4	51	150

**Elastic Cord I** : Arm and wrist joint connection

**Connection order** : left hand → wrist joint → lower arm (L) → arm joint → upper arm (L) → shoulder joint (L) → upper body → shoulder joint (R) → upper arm (R) → arm joint → lower arm (R) → wrist joint → right hand

**Elastic Cord II** : Neck, torso, legs and ankle connection

**Connection order** : Left foot → ankle joint → lower leg (L) → upper leg (L) → lower body → upper body → back of the head → brain parts → upper body → lower body → upper leg (R) → lower leg (R) → ankle joint → right foot

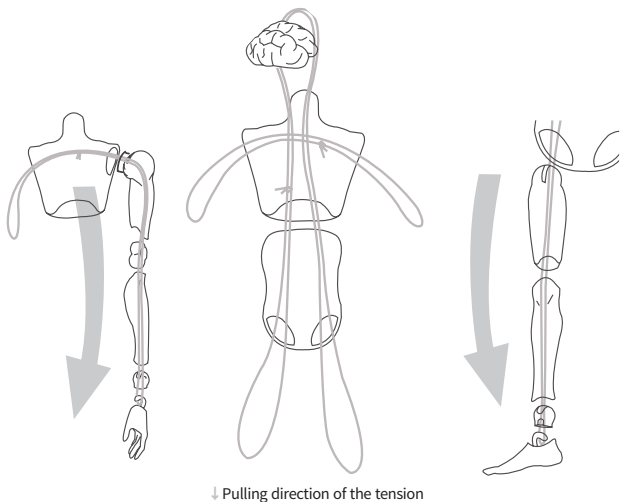
\* It is easier by using a puller or thin wire for ball joint doll when assembling.

### UPPER BODY ASSEMBLY

1. Adjust the elastic cord I by cutting the proper length and the knot is located inside the body, and penetrate through between the shoulder holes on both sides so that both lengths are similar.
2. Pull the elastic cord through the upper arm, arm joint (peanut joint), lower arm, and wrist joint in order on the side you want to assemble, and then hang the elastic cord on the hook of the hand parts. At this time, put a support such as a ballpoint pen so that the elastic cord on the other side does not come out.
3. Assemble the other side in the same way

### ASSEMBLY OF THE LOWER BODY

1. When the elastic cord II by cutting the proper length is folded in half, the brain parts(or S-hook) is hung by penetrate through the central position toward the neck.
2. Penetrate through the left and right leg holes and pull them to a similar length to connect the upper and lower torso.
3. After penetrate the elastic cord in the order of the upper leg, lower leg, and ankle joint of the side to be assembled, hang the elastic cord on the hook of the foot parts. At this time, put a support such as a ballpoint pen so that the elastic cord on the other side does not come out.
4. Assemble the other side in the same way.



## HOW TO ASSEMBLE PARTS

### ① HEAD REMOVAL AND REPLACEMENT

1. Hold the face and back of the head one by one.
2. Pull the face part slightly forward to separate the face part.
3. Hold the brain parts and back part one by one.
4. Hold the brain parts and separate the head by penetrating the elastic cord along the incision direction of the head hole



## ② EYEBALL FITTING

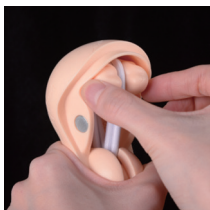
1. Secure the eye clay to the back of the eye and attach it to the eye hole of the head.
2. When attaching, adjust the gaze by turning the eyeball gently, then press clay to fix it with your favorite gaze. When pressing, be careful not to turn the eye slightly.
3. Put the other eye in the same way.

## ③ BRAIN PARTS

### (ELASTIC CORD HANGING METHOD)

1. Pull out enough to hook the elastic cord from the head hole of the neck.
2. Pull the elastic cord forward and hang the elastic cord to the concave part of the brain parts.
3. Push the brain parts with the elastic cord into the groove on the back.  
At this time, check the letter "F" marked so that the large part of the brain parts comes forward.
4. Fit the face well to the head incision line.

IDEALIAN's eye hole is designed like a real human eye, and the recommended eye size is 14mm, so it fits well with SOOM's silicone and resin eyes. In order to fix the eyeball inside the head, clay for eyeball fixation such as Yuto, or Sculpey is required.



\* If the brain parts are inserted incorrectly, the mobility of the head and neck may worsen

## IDEALIAN DOLL'S SELF-STANDING TIPS

Hold the pelvic joints of the doll's hips and legs with one hand, and hold the joints of both knees with your other hand, straighten them, and place the doll on the floor.

Hold the center of the doll with your left hand while pressing it with your right hand so that both feet match the floor.

While making sure that the doll is completely self-standing, gently lift both hands and move the head and arms little by little to set your posture.

If the elastic cord is too strong or weak, self-standing becomes difficult, self-standing should be tried after completing the elastic cord adjustment, and stand it on the floor to prevent damage.

Even if it is possible to stand alone, be sure to use a doll stand for safety.

When sitting, hold the calf parts and bend while pulling slightly.

## FACE UP

The Face up of IDEALIAN dolls is air-blushed with lacquer-based paints, and pastel, acrylic paints, and lacquer-based coating materials are used. The entire process is done with handcraft by an experienced SOOM styling team.

The head with face up may be stained or the coating may come off if you frequently touch it. Please do not touch as much as possible.

When storing, be sure to wrap the chin and cheeks with a foam paper to protect the face up and eyelashes, and put the head cap on the Doll Carrier Zip Bag for storage.

## DARK SKINNED DOLLS, SUCH AS BROWN TAN, DARK GRAY AND BLACK, ETC.,

The dolls are shipped after basic surface cleanup (esthetic) work.

Dark skin color has a low brightness, unlike normal and whitening skin color, which may cause color difference during partial molded line removal and esthetic treatment with sandpaper or other tools. If you are sensitive to color differences, please avoid additional esthetic treatment. Please note that the color difference caused by any additional treatment is not considered as defective. Dark skin color may have blemishes and marbling on the doll's surface during the manufacturing process, which is not considered with the exchange or refund for defective.



## IDEALIAN DOLLS MAINTENANCE TIPS

NOTE	TIP
The ball-jointed doll is gradually yellowed if it is exposed to the sun since it is made of polyurethane.	Avoid direct sunlight and apply UV coating to delay the yellowing. Our doll is made of premium grade resin to minimize yellowing.
Molded line is may remained since it is made by handcraft work.	If you want to remove the molding line, scrape it well with a cutter, art knife, etc., and trim it with fine sandpaper. ※ Not recommended for dark colored dolls.
If you wear denim or other outfit with special dyes for a long time, the doll's surface may be colored.	If the doll is colored, you can wipe it off with a soft cloth slightly diluted with modeling thinner.
The elasticcord in the doll has a characteristic of gradually loosening over time.	Please replace the loosen the elastic cord of the doll with a new one by reassembling.
Please note that excessively short elastic cord is difficult to assemble and may cause damage to the doll.	Please assemble by referring to the recommended elasticcord length for each doll type. The length of the recommended elasticcord can be checked with support (user manual) on our website.
Face-up of a ball joint doll can get dirty with sweat, dust or other contaminants	Slight stain can be cleaned with lukewarm soapy water. When washing with soapy water, be careful not to touch the eyelashes as they may fall off.
The face up of the ball joint doll is removed over a period of time. In case of the body blushing, the joints with frequent movements or the areas where clothing comes in contact can wear or scratch the doll. And Face up can be damaged when in contact with hard or rough objects.	After a certain period of time, rework face up is needed after removing it. ※ When lacquer-based or enamel-based paints are used, use them in a wellventilated space, and be careful of fire as they are highly flammable materials. Also, keep it out of reach of children
The eyelashes of the ball joint doll can be deformed or damaged when in contact with other objects.	If the eyelashes are damaged, lightly soak the adhesive part in lukewarm water, remove it cleanly, and replace with new eyelashes.

## CUSTOMER SUPPORT

If IDEALIAN doll is damaged and needs replacement, or if you need to replace the elastic code, please contact the Q&A bulletin board on our website (<http://www.dollsoom.com>).

On the homepage menu, "Support" page, you can check for more related information, user manuals, and help.

### DAMAGE DUE TO DELIVERY ACCIDENT

1. After receiving the goods, please check immediately whether the certificate and consists are missing. If the shipping box is damaged, be sure to take a picture before opening it.
2. If the product is damaged due to an accident during delivery, please report the damage during delivery to the delivery person in charge or your local courier on the day of receipt. Damage reports must be received within 1 day of receipt. If the report of damage is late, the customer's liability for damage may increase and it may be difficult to receive a fair compensation.

### RETURNS AND EXCHANGES

1. The doll of SOOM is a 'make-to-order product', which means that it cannot be returned or exchanged by simple change of mind. If the product should be returned due to unavoidable reasons, we will refund 25% of the product price(excluding shipping cost) as a return fee (stocking fee).
2. If the product is defective, please request a return to our Q&A bulletin board within 7 days of delivery completion. When requesting a return, please be sure to send your order number and a photo to confirm the product defect. If it is determined to be a defective product, we will guide you through the exchange and return procedure. Returns are permitted only if the request for return is approved under the guidance of SOOM, and we are not responsible for returns sent without prior consent.
3. Exchange or return is not accepted in the following cases.
  - If the manufacturer does not regard it as a defective (refer to the description notes on the product page)
  - Product value decreases due to the use of the product or the damage to the packaging or product
  - Request for exchange or return after 7 days from the delivery completion date
  - Damage due to user's simple change of mind or carelessness.

### A/S WARRANTY POLICY

SOOM dolls are produced through a strict quality control and inspection process, and are provided warranty as follows.

Free warranty - A product for which product defects are recognized as a request is received within 7 days from the delivery completion date.

Paid warranty - A product that is damaged due to the user's negligence.

\* There is no limit to the period of warranty, so please request it at any time.

\* If there is no certificate of authenticity, warranty is not available, so please be careful not to lose it.

\* Warranty may be difficult for some products depending on the circumstances when the original mold retention period (2 years) has elapsed.

\* For warranty application, please apply through our Q&A bulletin board on the official website.



## 使用说明书

感谢您订购SOOM娃娃。

本说明书的内容包括玩偶的组装方法和注意事项。为正确使用产品并防止破损，使用前请务必阅读说明书的内容。为持续提高产品质量，本说明书可能会无预告地变更。更新后的最新说明书可在官网 (<http://www.dollsoom.com>)查询。

### 版权及商标

本说明书由著作权法保护，所有权利受法律保护。除根据著作权法允许的情况外，本说明书的任何部分未经（株）SOOM KOREA的书面同意，禁止复制、引用、修改及翻译。如有违反，将依据相关法律受到处罚。SOOM™ 与 THE IDEALIAN™ 的标志是 SOOM Korea Inc. 的登记商标。

### SOOM的环保包装

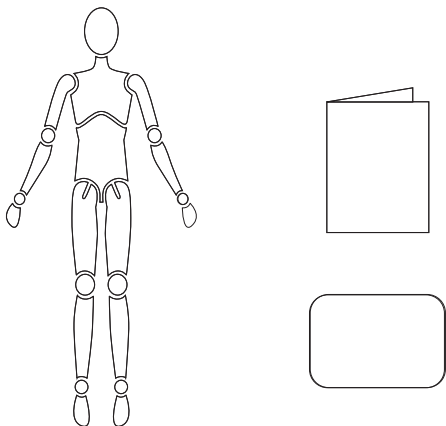
SOOM为了保护用户的健康和环境，正在努力制作环保包装。为减少碳排放量，将说明书的纸张使用量降至最低。详细的使用说明和相关信息，请参照官网 (<http://www.dollsoom.com>) 的客服菜单。



<https://id.dollsoom.com/zh-hans/support/>

## 基本组成

娃娃, 使用说明书, 证书



### IDEALIAN 娃娃类型

类型	娃娃
ID75M	75cm
ID72M	72cm
ID68F	68cm
ID51M	51cm

Material: Resin urethane

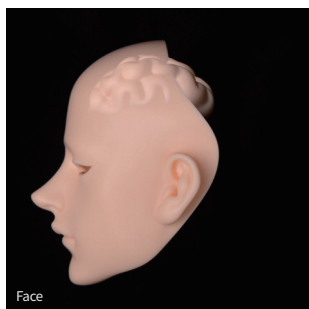
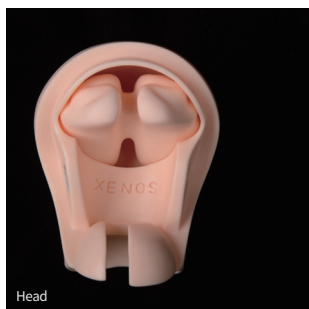
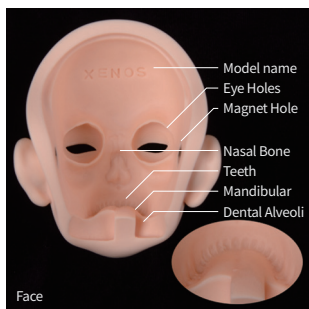
Manufacturer: SOOM Korea

Country of origin: Republic of Korea

## IDEALIAN的身体构造

### ① IDEALIAN 头部

IDEALIAN的外貌和内部结构都体现出像真人一样的细腻描写。打开头盖头内有脑子，而且表现了鼻骨、牙齿、舌头等看不见的部分。脑子是起S钩的作用。

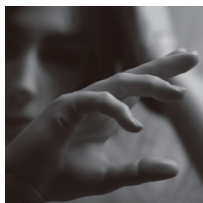


## ② IDEALIAN'S HANDS AND FEET

IDEALIAN的手和脚是详细描述了血管和管接的神曲，因此可以表现更多丰富的内涵。结构形态上，详细表现了手指甲和指纹，以及还描述了脚底的皱纹，增添了真实感。分离手腕和脚踝的球形关节，易于拆卸手和脚，可方便更换衣服。特别是，精细表现的手部特征，以及可动性范围扩大可以演出丰富的动作。

## ③ IDEALIAN JOINT

IDEALIAN的关节部位为了尽量表现人体的柔软性，肩部和胳膊关节的卡位功能可展现更加自然、多样的姿势。



## IDEALIAN人偶装配

IDEALIAN人偶是由控制胳膊、手腕关节部位的橡筋I和控制颈部、躯干、腿部、脚踝关节的橡筋II组合而成。

人偶是基本上已组装好的状态发货，但是为了防止配送过程中的破损，橡筋长度再长3~4cm左右的状态组装了。另外，为防止配送中破损，有些人偶的手和脚要单独包装。

IDEALIAN 人偶的合适橡筋尺寸如下；

人偶类别	橡筋尺寸			
	厚度(Ømm)		长度(cm)	
	橡筋 I	橡筋 II	橡筋 I	橡筋 II
ID75 男性	4	5	98	235
ID72 男性	4	5	94	226
ID68 女性	4	5	90	220
ID51 男性	3	4	51	150

**橡筋 I** : 胳膊, 手腕关节连接

**连接顺序**: 左手 → 手腕关节 → 下臂(L) → 胳膊肘 → 上臂(L) → 肩膀关节(L) → 上身 → 肩膀关节(R) → 上臂(R) → 胳膊肘 → 下臂(R) → 手腕关节 → 右手

**橡筋 II** : 颈、躯干、腿、脚踝连接

**连接顺序**: 左脚 → 脚踝关节 → 下肢(L) → 上肢(L) → 上部躯干 → 下部躯干 → 后脑勺 → 脑花 → 上部躯干 → 下部躯干 → 大腿(R) → 小腿(R) → 脚踝关节 → 右脚

\* 组装时使用球形关节人偶专用拉筋工具或铁丝的话操作更方便。

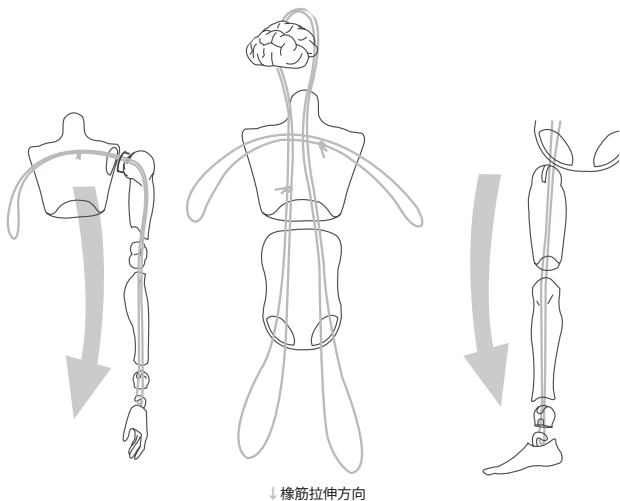


### 上部身体组装

1. 取恰当长度的橡筋I 绳结要位于躯干内侧，使通过两侧肩孔，两边皮筋要拉的等长。
2. 按照想要组装的上臂、关节、下臂、手腕关节的顺序通过橡筋拽后，挂在手上。这时候为了不让另一边的橡筋脱落用圆珠笔卡住。
3. 另一边也用同样的方法组装

### 下部身体组装

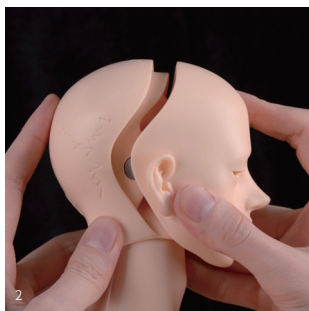
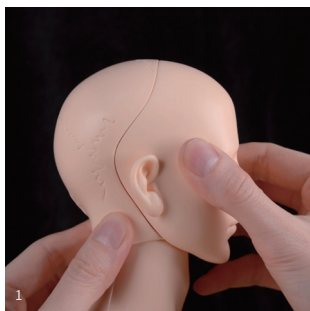
1. 取恰当长度的橡筋II 对折一半的部位去通过脖子方向，使脑花或者S钩固定。
2. 为将上身与下身连接，把橡筋II的两端通过左、右腿孔，拉伸至相似长度。
3. 按照想要组装的一侧的上腿、下腿、脚踝的顺序通过橡筋后，在脚挂上橡筋。然后另一边的传出来的橡筋用笔卡住使皮筋暂时固定。
4. 另一边也用同样的方法组装。



## 组件的组装方法

### ① 头部的脱离和更换

1. 用两只手分离抓住脸部和后脑部分。
2. 将脸部轻轻往外拉，脸部与后脑部位脱离。
3. 用两只手分别抓住后脑和脑子。
4. 一边拉动大脑，一边沿着后脑的开口部分将后脑去除。



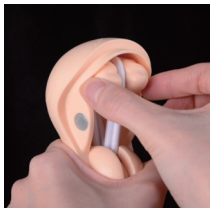
## ② 安装眼球

1. 在眼球的背面粘贴粘土后固定眼球。
2. 轻轻旋转眼球调整并按压粘土固定。紧压粘土的时候请注意让眼球不要乱动。
3. 另一边的眼球也请用同样的方法夹住。

## ③ 脑子（橡筋勾上去的方法）

1. 从脖子孔里，把橡筋拉出。
2. 把橡筋挂到脑子中央的凹陷处。
3. 把脑子卡在后壳内侧的上端。此时脑子的“F”字要位于前面。
4. 将后脑勺与脸部合在一起。

IDEALIAN的眼球的固眼和眼窝是设计成与实际人眼。适合眼球尺寸是14mm的SOOM软眼，树脂眼球。为将眼球固定在头部内部，需要粘土等固定眼球用粘土。



\* 如果脑子位子错误，头部和颈部可动性会下降。

## IDEALIAN 人偶的自立要领

自立时用一只手抓住人偶的臀部与腿的骨盆关节，另一只手抓住双膝关节，挺直后放在地上

用一只手按压双脚与地面一致，用另一只手抓住站稳人偶的重心。

一边确保人偶的自立，一边悄悄松开双手，微微移动头部和手臂，摆好姿势。

如果橡皮筋太强或太弱，则难以自立，请调整好橡皮筋长度后试试自立，如果有人偶摔倒可能会损伤，请在地上竖起。即使可以自立，但为了安全请务必使用站立支架。让人偶坐下时要抓住小腿稍稍拉伸并弯曲。

## 化妆

IDEALIAN 娃娃面妆是自喷漆类颜料喷射 并使用彩色蜡笔、丙烯酸涂料、喷漆系列的涂层剂。依靠熟练的SOOM的化妆造型组，整个过程都是手工 完成的。用手触摸化妆的头部，会导致手垢烧焦或被脱落涂层剂。尽量不要用手 接触。保管时请注意妆容的伤痕，并盖上头盖后在官垫里保管。

### 烧肌、灰肌和黑肌肤等比较深颜色的的人偶

基本表面整理（侧线打磨）后发送。

深肤色与普肌、白肌不同，色彩明度低，因此用砂纸或其他工具去除打磨侧线及水口时可能会出现色差。

对色差敏感的玩家，请勿打磨光滑。由于水口的打磨而发生的色差不是瑕疵，请知悉。深肤色在制作工序上可能会有斑痕和晕染现象，这不属于不良换货或退款对象。

## IDEALIAN 人偶管理要领

NOTE	TIP
用聚氨酯制作的球体关节娃娃随着经过时间且暴露在阳光，会慢慢发生黄变现象	请避免直射光线，喷洒UV防晒涂层剂，可进一步延缓黄变现象。 为了减少黄变现象，SOOM娃娃使用高级树脂。
整个过程都是手工制作，产品上可能会看到整形生产线。	如想要去除整形线条，请用文具刀、艺术刀等刮掉后，用细砂纸打磨整形生产线。 ※ 深色娃娃不推荐打磨。
长时间穿着牛仔或其他特定染料的衣服时，可能会在娃娃表面着色	如被着色，可轻轻沾取柔软布上专用稀释剂则清洁剂擦拭干净。
随着时间的经过逐渐会变松弛球关节娃娃的橡筋	橡筋被松弛了，请更换为新的橡筋重新组装。
如果橡皮筋太短太紧，不仅很难装配，而且容易破损。	请参照人偶尺寸的适合的橡筋长度。可在官网的客服（使用说明书）可确认适合的橡筋长度。
球关节娃娃的妆容可能会因汗水、灰尘或其他污染物质而变脏。	不严重的污染可用温水和肥皂清洗。用肥皂水清洗时，假如沾水睫毛的话，可能会导致睫毛脱落，敬请注意。
妆容会经过一定时间慢慢被卸除。体妆是，活动频繁的关节部位或接触衣服的部位可能会出现磨损或伤痕。此外，接触与坚硬、表面粗糙东西时，会损伤体妆。	需要重新化妆师，卸妆后要上妆 ※ 使用喷涂、油漆涂料时，请在通风良好的空间使用，是易燃性高的材料，请注意烟火。并且请注意保管，不要让儿童接触到的地方。
球形关节人偶的睫毛可能会因与其他物体接触而变形或受损。	睫毛受损时，将粘合部分用温水浸泡后，将睫毛弄干净摘取后更换为新的睫毛。

## 客服

IDEALIAN 人偶破坏需要更换或需要更换橡胶筋，请在官网 (<http://www.dollsoom.com>)

客服中心Q&A咨询一下。

在主页菜单上“顾客支援”页面可查询更多产品相关信息、使用说明书和帮助。

### 配送事故引起的破损

1. 收到物品后请务必确认证书和商品是否遗漏。如果配送箱包装破损，请务必在开封前拍照。
2. 配送中因事故受损时，请立即向负责配送的快递员或相应地区的快递公司申报快件损坏。破损申报需自收到之日起第一天内可受理。如果损坏申报较晚，客户的对损坏的责任负担可能会加重，难以获得正当补偿，请务必遵守申报期限。

### 退货及换货

1. SOOM的人偶是“预订订购”的，意味着不能单纯变心退货或交换。如果因不可避免的情况退回商品，SOOM将扣除配送费以外的商品价格的25%作为退货手续费（库存承受费用）后予以退款。
2. 商品存在瑕疵时，请自配送完成之日起7日内向客服中心Q&A提出退货。申请退货时，请务必发送订单号和确认产品瑕疵的照片。确认商品瑕疵，将介绍换货及退货程序。只有在SOOM的指引下办理退货手续才能进行退货。未经事前同意发送的退货，不负责。
3. 以下情况不能进行交换或退货。
  - 官方不视为不良产品的情况（参考购物中心商品说明注意事项）
  - 产品已经使用过了，因包装或产品损坏导致商品价值下降的情况
  - 配送完成后经过7天后要求换货或退货的情况
  - 因购买者单纯变心或不注意而受损的情况

### 售后

SOOM人偶经过严格的品质管理及检验管理，提供如下售后服务。

无偿售后 - 配送完成之日起7日内已受理售后服务申请并认定产品质量不良的商品。

有偿售后 - 因用户不注意或过失而破损的商品。

- \* 售后提供时间没有限制，请随时在客服留言。
- \* 没有正品认证书时不能售后服务，请注意不要丢失。
- \* 有些人偶，由于经过两年的模具保留年限后，可能无法进行售后服务。
- \* 请通过官方客服中心的Q&A申请售后。



## オーナーズガイド

SOOMドールをお迎え頂き誠にありがとうございます。

本書にはドールの組み立て方や注意点に関する内容が含まれています。ドールを安全に扱い、破損を予防するためにはガイドの内容をよくお読みください。本書は継続的な品質向上のために予告なく変更されることがあり、最新説明書は当社ホームページ([www.dollsoom.com](http://www.dollsoom.com))からご確認いただけます。

### 著作権及び商標

本書は著作権法により保護され、すべての権利は法的保護を受けます。著作権法により許容される場合を除き、本書の如何なる部分も(株)SOOM Koreaの書面による同意なく複製、引用、修正及び翻訳を禁止します。これに違反した場合、関連法令に基づき処罰を受けることがあります。SOOM™及びIDEALIAN™のロゴは、SOOM Korea Incの登録商標です。

### 地球にやさしいSOOMパッケージ

SOOMはオーナー様の健康と環境を保護するため、地球にやさしいパッケージを作ることに努めています。炭素排出量を減らすために、ガイドの紙の使用量を最小化しました。より詳しい取扱い説明や関連情報につきましては弊社公式ホームページ([www.dollsoom.com](http://www.dollsoom.com))のカサポートメニューをご参照ください。

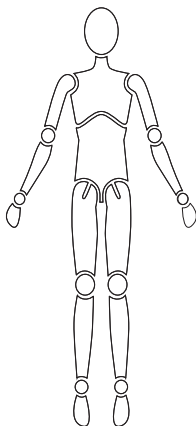


<https://id.dollsoom.com/zh-hans/support/>



## パッケージの構成

ドール, オーナーズガイド, 保証書



### IDEALIAN ドールタイプ

ドールタイプ	ドールサイズ
ID75M	75cm
ID72M	72cm
ID68F	68cm
ID51M	51cm

材質：レジンウレタン

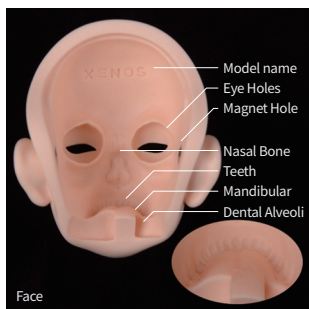
製造社：(株) SOOM Korea

製造国：韓国

## IDEALIANのボディ構造

### ① IDEALIANのヘッド

IDEALIANは外見はもちろんのこと、内部構造に至るまで実際の人間のように、極めて繊細に描写されています。ヘッドを開けると、上段に脳型のパーツが入っており、鼻骨や歯、舌など、見えない部分まで詳細に描写されています。この脳型のパーツはS字フックの役割をしています。



## ② IDEALIANのヘッド

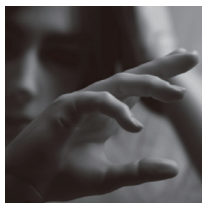
IDEALIANの手足は血管や関節の折り曲がりなどが緻密に描写されていて、より一層感性的な表現を可能にしています。

構造的な形はもちろん、爪と指紋、足裏のシワまで描写され、まるで本物のようです。関節を分離すれば手足パーツの脱着も簡単で、衣装の着せ替えも楽にできます。特に、手パーツは繊細にできていて可動範囲も広く、表情のある手動作用が演出できます。

れています。

## ③ IDEALIANの関節

IDEALIANの間接は人体のなだらかさを生かして造形されています。肩と腕の関節のブレイク機能がよりナチュラルで多彩なポージングが出来るように設計されています。



## IDEALIANドールの組み立て

IDEALIANドールは腕、手首の関節の動きをコントロールするテンションⅠと、首、ボディー、足、足首の関節をコントロールするテンションⅡで組み立てられています。ドールは基本的に組み立てられた状態でオーナー様にお送りいたしますが、配送中の破損を防ぐためにテンションゴムの長さが3~4cmほど余裕を持って組み立てられています。また、配送中の破損を防ぐため一部のドールの手足は別途に梱包されています。

IDEALIANドールのテンションゴムのお勧めサイズは以下となります

ドールタイプ	テンションゴム			
	厚さ(Ømm)		長さ(cm)	
	テンションⅠ	テンションⅡ	テンションⅠ	テンションⅡ
ID72 男の子	4	5	98	235
ID72 男の子	4	5	94	226
ID68 女の子	4	5	90	220
ID51 男の子	3	4	51	150

テンションⅠ : 腕、手首の関節を接続

連結順番 : 左手 → 手首の関節 → 下腕(L) → 腕の関節 → 上腕(L) → 肩の関節(L)  
→ 胸 → 肩の関節(R) → 上腕(R) → 腕の関節 → 下腕(R) → 手首の関節  
→ 右手

テンションⅡ : 首、ボディー、足、足首を連結

連結順番 : 左足 → 足首の関節 → 下脚(L) → 上脚(L) → 腹 → 胸 → 後頭部 → 脳 → 胸 → 腹  
→ 上脚(R) → 下脚(R) → 足首の関節 → 右足

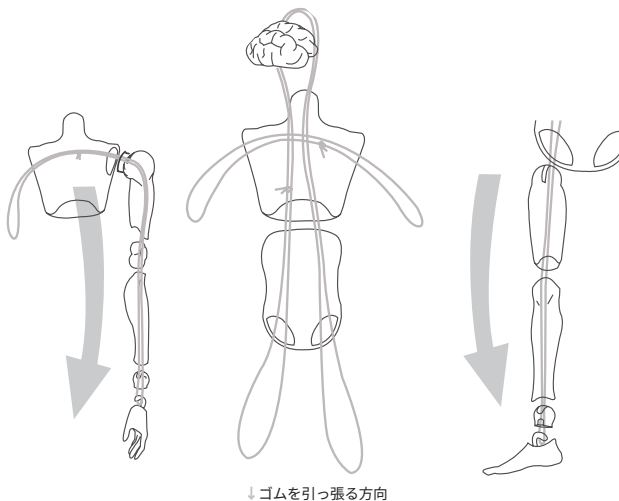
\* 組み立ての際、球体関節人形専用のゴム引きや細いワイヤーなどを使用すると作業が容易です。

### 上半身の組み立て

1. 適当な長さで裁断したテンションⅠを、結び目がボディの内側に来るようにして両肩の穴に通し、両方同じ長さになるように調節します。
2. 組み立てたい方の上腕、腕の関節、下腕、手首の関節の順番でテンションゴムを通して引っ張ってから、手パーツのフックにゴムを掛けます。このとき、反対側のゴムが外れないようにボールペンなどのサポーターをはめ込みます。
3. 反対側も同じ方法で組み立てます。

### 下半身の組み立て

1. 適当な長さで裁断したテンションⅡを半分に折ったときに中心になる位置を首側に通して脳パーツ(S字フック)を掛けておきます。
2. 胸と腹を連結するためにテンションⅡの両端をそれぞれ足の穴に通して、両方同じ長さになるように調節します。
3. 組み立てたい方の上脚、下脚、足首の関節の順にテンションゴムを通して、足パーツのフックにゴムを掛けます。このとき、反対側のゴムが外れないようにボールペンなどのサポーターをはめ込みます。
4. 反対側も同じ方法で組み立てます。



## パーツの組み立て方

### ① ヘッドの取り外しと交換

1. ヘッドの前と後ろを片手ずつ持ちます。
2. 前ヘッドをそっと前に引くと前ヘッドが取り外されます。
3. 脳パーツと後ろヘッドを片手ずつ持ちます。
4. 脳パーツを持ち、ヘッド穴の切開方向に沿ってテンションゴムを通してヘッドを取り外します。



## ② アイの付け方

1. アイの裏側に、粘土をしっかりと固定し、ヘッドのアイ穴に貼り付けます。
2. 取り付ける時、アイをそっと回しながら視線を調整します。気に入った視線で固定するには粘土をぐっと押ししてください。押すときにアイが回らないように注意が必要です。
3. 反対側も同じ方法で貼り付けます。

## ③ 脳パーツ(テンションゴムのかけ方)

1. 首の穴からゴムをかけられるほどの長さまで十分に引き抜きます。
2. ゴムを前に引いて脳パーツの凹みにゴムをかけます。
3. ゴムをかけた脳パーツを後頭部の溝に押し込みます。この時、脳パーツの大きい部分が前に来るように表示された文字「F」をよく確認します。
4. ヘッドの切開線に合わせて顔の部分をしっかりと挟みます。

IDEALIANのアイ穴は、本物の人間の眼窩のように設計されています。お勧めのアイサイズは14mmであり、SOOMシリコンアイ、レジンアイとぴったり合います。アイをヘッド内部に固定するためには別途の油土、スカルピーなどの粘土が必要となります。



\* 脳パーツの付け方を間違えると、ヘッドや首の可動性が低下することがあります。

## IDEALIANドール管理のコツ

自立させるとき、片手でドールのお尻と足の 骨盤関節を持ち、もう片手で両膝の関節を持ちまっすぐに伸ばしてから床に置きます。

右手で両足が床に来るように押しながら、左手でドールの中心を持ちます。

ドールが完全に自立しているか確認しながら、そっと両手を離し、頭と腕を少しずつ動かして姿勢を整えます。

テンションが強すぎたり弱いと自立しにくいので、テンション調整を完璧に終了後、自立をお試しください。また、ドールが落下などで破損される恐れがありますのでなるべく床下に立たしてください。ドールの自立が可能であっても立たす際には安全のためスタンドを使用してください。

ドールを座らせる際には下脚パーツを持ち、そっと引っ張りながら曲げます。

## メイクアップ

IDEALIANドールのメイクアップはラッカ系塗料でエアブラッシングします。また、パステル、アクリル塗料、ラッカ系コーティング剤が使用されています。熟練したSOOMのスタイリングチームによって、全ての過程が手作業で行われます。メイクアップされているヘッドが手で頻繁に触れると、手垢がついたり、コーティング剤がはがれてしまうことがあります。なるべく手が触れないように注意が必要です。保管する時は必ずメイクアップとまつげが保護できるよう、発泡紙を顎と頬を保護する方式で巻き、ヘッドキャップを被せた後綿バッグに入れて保管してください。

## BROWN TAN, DARK GREY, BLACKなど暗い或いは濃いスキンカラーのドール

基本的なエステ(表面の整理)がなされてから発送されます。

濃いスキンカラーはノーマル、美白スキンのカラーと異なり明度が低いため、紙やすりやその他の工具で部分的なパーティングラインの除去及びエステ作業時、色差が発生する恐れがあります。なるべく追加的なエステ作業は避けてください。任意の追加エステ作業により発生した色差は製品の不具合による返品・交換対象に含まれません。

濃いスキンカラーは製作工程の上、表面にシミやマーブリングが生じることがありますがこれは製品の不具合による返品・交換対象に含まれません。



## IDEALIANドール管理のコツ

NOTE	TIP
ポリウレタンで作られた球体関節人形は、時間の経過とともに日光の露出に連れ徐々に黄変現象が起こります。	直射日光を避け、UVコーティング剤を撒くと黄変現象をもう少し遅らせることができます。SOOMドールは黄変現象を最小化するためプレミアム級レジンで製作しています
全過程が手芸作業で作られるので成形ライン(パーティングライン)が残る場合があります。	成形ラインを除去したい場合、カッター、アートナイフなどでよく掻き取った後細かい紙やすりで整えてください。 ※ 濃い色のドールにはおすすめしません。
デニムやその他の特定された染料を使用した衣装を長時間着用させると、ドール表面に着色する恐れがあります。	ドールに着色された場合、やわらかい布に薄めたモデリング専用のシンナーをそっとつけて拭いてください。
球体関節人形のテンションゴムは、時間とともに少しずつ緩んでいく特性があります。	緩んだテンションゴムは、ドールを組み替える際新しいゴムに交換してください。
短すぎるテンションゴムは、組み立てが難しい上、ドール破損の原因になりますのでご注意ください。	ドールタイプ別の推奨するテンションゴムの長さを参考にして組み立ててください。お勧めのゴムの長さはホームページのサポートページ(オーナーズガイド)からも確認いただけます。
球体関節人形のメイクアップは、汗、ほこりやその他の汚れで汚れることがあります。	ひどくない汚染は、ぬるま湯で洗浄できます。石鹸水で洗う際、まつげに水が触れると、まつげが落ちる恐れがありますのでご注意ください。
球体関節人形のメイクアップは時間の経過とともに落とされます。ボディブラッシングの場合動きの多い関節部分や衣装が当たる部位などが磨り減ったりキズがつくことがあります。また、表面の硬い物に触れた場合もメイクアップが傷つく恐れがあります。	一定時間が過ぎると、メイクアップの再作業が必要になります。 ※ ラッカ系、エナメル系塗料を使用する際には必ず換気を行ってください。可燃性の高い素材のため火気の近くでは作業しないでください。また、お子様の手に触れないよう、取り扱いには十分にご注意ください。
球体関節ドールのまつげは、他の物体との接触によって変形または損傷されることがあります。	まつげが損傷された場合、接着部分をぬるま湯でふやかした後、接着剤をきれいに剥がしてから新しいまつ毛に交換してください。

## サポート

IDEALIANドールが破損され交換が必要な場合や、テンションゴムの交換が必要な場合は、弊社公式ホームページ(www.dollsoom.com)のQ&A掲示板にてお申し込みください。

弊社公式ホームページの「サポート」メニューからより詳しい取扱い説明や関連情報につきましてご照会できます。

### 配送事故による破損

1. ドールをお受け取りになりましたら保証書を含むパッケージ構成の漏れをチェックしてください。万が一包装が損なわれている場合、開封の前に写真を撮っておいてください。
2. 配送中の事故によって破損された場合、お受け取りになりました当日に宅配会社サービスセンターへご連絡をお願いいたします。万が一破損の申告が遅れた場合、破損に対するオーナー様の責任負担がかさみ、正当な補償が受けられない恐れありますので、申告期限を必ずお守りください。

### 返品・交換

1. SOOMドールは受注制作作品であり、これはオーナー様のご都合による返品・交換が出来ることを意味します。やむを得ない事情により製品を返送する場合、SOOMは送料を除いた製品価格の25%を返品手数料(在庫甘受費用)として差し引いてからご返金いたしております。
2. 製品に不具合がある場合、お受け取りになりました日から7日以内にQ&A掲示板にて返品交換をお申し込みください。その際にオーナー様の注文番号と製品の不具合が確認できる画像のご添付をお願いいたします。不具合がある事を確認した後、交換返品手続きについてご案内いたします。SOOMのご案内により返品手続きが進んだ場合のみ返品をお願いいたします。事前案内がなかった製品の返品については責任を負いません。
3. 以下の場合、返品・交換が出来かねます。
  - ・製造社によって不具合とみなさない場合(オンラインストア製品説明ページの注意事項参照)
  - ・製品を使用したり、包装・製品が毀損され製品価値が減少した場合
  - ・お受け取りになりました日から7日が経過した後に返品・交換をお申込みくださった場合
  - ・オーナー様のご都合や過失により損傷された場合。

### アフターサービス保証ポリシー

SOOMドールは厳格な品質管理および検品過程の上製作され、下記のようなアフターサービスをご提供いたしております。無償アフターサービス：

お受け取りになりました日から7日以内にお申込みいただき、不具合が確認された製品。

有償アフターサービス：オーナー様の過失により破損された製品。

\*アフターサービスの提供期間に制限はございません。いつでもお申し込みください。

\*保証書がない場合、アフターサービスをいたしかねますので、紛失のないようご注意ください。

\*一部の製品は原形保有年数(2年)が経過された場合アフターサービスが出来かねることがあります。

\*アフターサービスは弊社公式ホームページQ&A掲示板にてお申し込みください。

**주식회사 슨코리아**

우04066 서울시 마포구 와우산로 94 (상수동) 홍익대학교 홍문관 B211호

Tel 82 70 4607 6584 / Fax 82 70 4324 4430 / E-mail: support@dollsoom.com

공식 웹사이트 : www.dollsoom.com

**SOOM KOREA. Co. Ltd.**

#B211 Hongmungwan Bldg, Hongik University, 94 Wausan-ro, Mapo-gu, Seoul, Korea.

(zip code 04066)

Tel 82 70 4607 6584 / Fax 82 70 4324 4430 / E-mail: support@dollsoom.com

Official Website : www.dollsoom.com

**(株) 素母 SOOM**

韩国首尔市麻浦区臥牛山路94号弘益大学弘文馆 (R座) B211号

Tel 82 70 4607 6584 / Fax 82 70 4324 4430 / E-mail: support@dollsoom.com

官方网站 www.dollsoom.com

**株式会社 SOOM Korea.**

〒04066 韩国 ソウル特別市 麻浦区 臥牛山路94 弘益大学校 弘文館棟 B211号

Tel 82 70 4607 6584 / Fax 82 70 4324 4430 / E-mail: support@dollsoom.com

公式ウェブサイト www.dollsoom.com

**SOOM Korea Inc. All rights reserved.**

**Printed in Korea**

**SOOM**

eSOOM Korea Inc. All rights reserved. Printed in Korea

